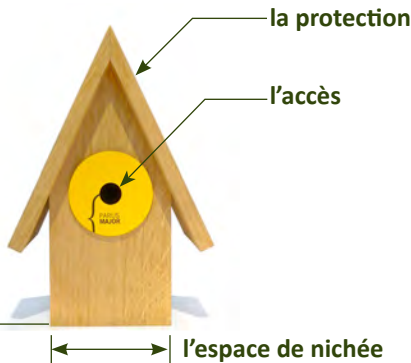


design bois MOBIILIERS PREMIER LAUREAT DESIGN 2008



médailles interchangeables



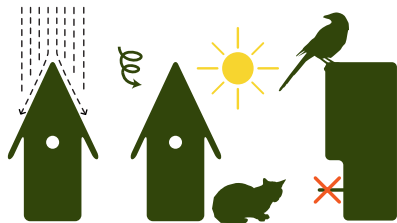
Les 3 principes de Woody

Woody

Une maison pour l'oiseau en ville

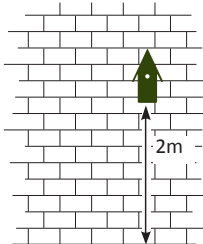
Les études ornithologiques déterminent trois principes à respecter: **l'accès, la protection et l'espace de nichée**

Caractéristiques



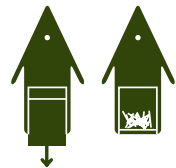
De larges épaisseurs de bois massif rendent le nichoir isolant et protecteur contre la pluie, le vent, la chaleur, les prédateurs.

Installation



Placez votre Woody à une hauteur minimum de 2 m, dans une zone bien dégagée et exposée vers le SUD-EST de préférence. L'oiseau viendra en confiance.

Entretien



Un large accès à l'arrière vous facilitera le nettoyage annuel indispensable (à faire pendant l'automne).



Le chêne utilisé pour Woody ne nécessite pas de traitement, il est suffisamment résistant.



Généralement les nichées commencent à partir du mois de février.



L'accrochage en deux points garantira une stabilité optimale et empêchera tout vacillement.

Choisissez votre oiseau grâce aux médailles interchangeables.



LE MOINEAU (*Passer domesticus*) mérite bien son nom car il niche souvent près des maisons. Son attirance pour l'homme lui a permis de se répandre dans le monde entier en profitant du trafic maritime. Il est essentiellement granivore, mais il mange en fait toutes sortes d'aliments d'origine animale ou végétale, y compris des pousses et des fleurs. Il profite rapidement des nouvelles sources de nourriture : filets et mangeoires sont accaparés. En général, le nid se trouve dans une fissure de bâtiment ou dans un nichoir. Après la reproduction, le nid sert d'abri aux colonies de plusieurs couples pendant l'hiver.

NIDIFICATION : 2 à 4 pontes principalement entre mars et septembre de 3-5 oeufs blancs tachés de brun et gris.
INCUBATION : 14 jours.
EMANCIPATION : 1 semaine.



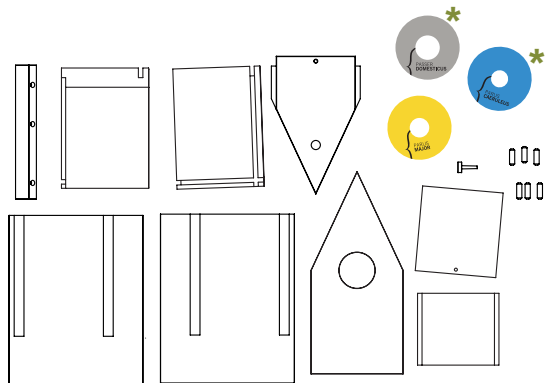
LA MÉSANGE BLEUE (*Parus caeruleus*) est très amusante par sa hardiesse sur les mangeoires et ses acrobaties sur les filets de nourriture. Elle est l'un des oiseaux les plus fréquents dans les jardins, souvent sédentaire. Son régime alimentaire est varié et, grâce à sa familiarité, la mésange bleue profite aussi de la nourriture disposée à son attention : cacahuètes, graines, fruits, graisses, viande et miettes sont appréciés. La durée de construction de son nid varie de quelques jours à plusieurs semaines suivant les conditions météorologiques. Le nid est tapissé d'herbes fines et de plumes, tiges, mousse, et herbes sèches. C'est un oiseau qui utilise volontiers les nichoirs artificiels.

NIDIFICATION : 1-2 pontes de mars à juin de 5 à 12 oeufs blancs tachés de roux.
INCUBATION : 14 jours.
EMANCIPATION : 4 semaines après.



LA MÉSANGE CHARBONNIÈRE (*Parus major*) est toujours active, qu'il s'agisse l'hiver de chercher sa pitance, ou de découvrir dès février un endroit pour construire son nid. À la mauvaise saison, elle vagabonde en petits groupes bruyants auxquels se joignent d'autres oiseaux. Elle se nourrit de graines, sauf en période de nidification, où elle préfère les petites chenilles et les larves. Dès la fin de l'hiver, le mâle visite les trous d'arbres, les nichoirs, les fissures et cherche à y attirer la femelle, qu'il nourrit de captures de choix. La construction du nid et la défense du territoire absorbent ensuite l'énergie des mésanges charbonnières qui élèvent parfois deux nichées avant l'été. Elles nourrissent leurs jeunes principalement de chenilles et contribuent ainsi à la destruction des ravageurs.

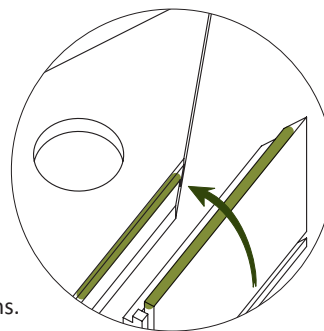
NIDIFICATION : 1-2 pontes de avril à juin de 3 à 18 oeufs blancs mats tachetés.
INCUBATION : 13 ou 14 jours.
EMANCIPATION : 40 jours après.



Conseils de collage

Colle à bois blanche, sans solvant, résistante à l'humidité.

- Étaler sur la surface entière.
- Ne pas mettre trop de colle.
- Emboîter les différentes pièces encollées plutôt que de les faire glisser entre elles.
- retirer le film protecteur à l'arrière des médaillons.

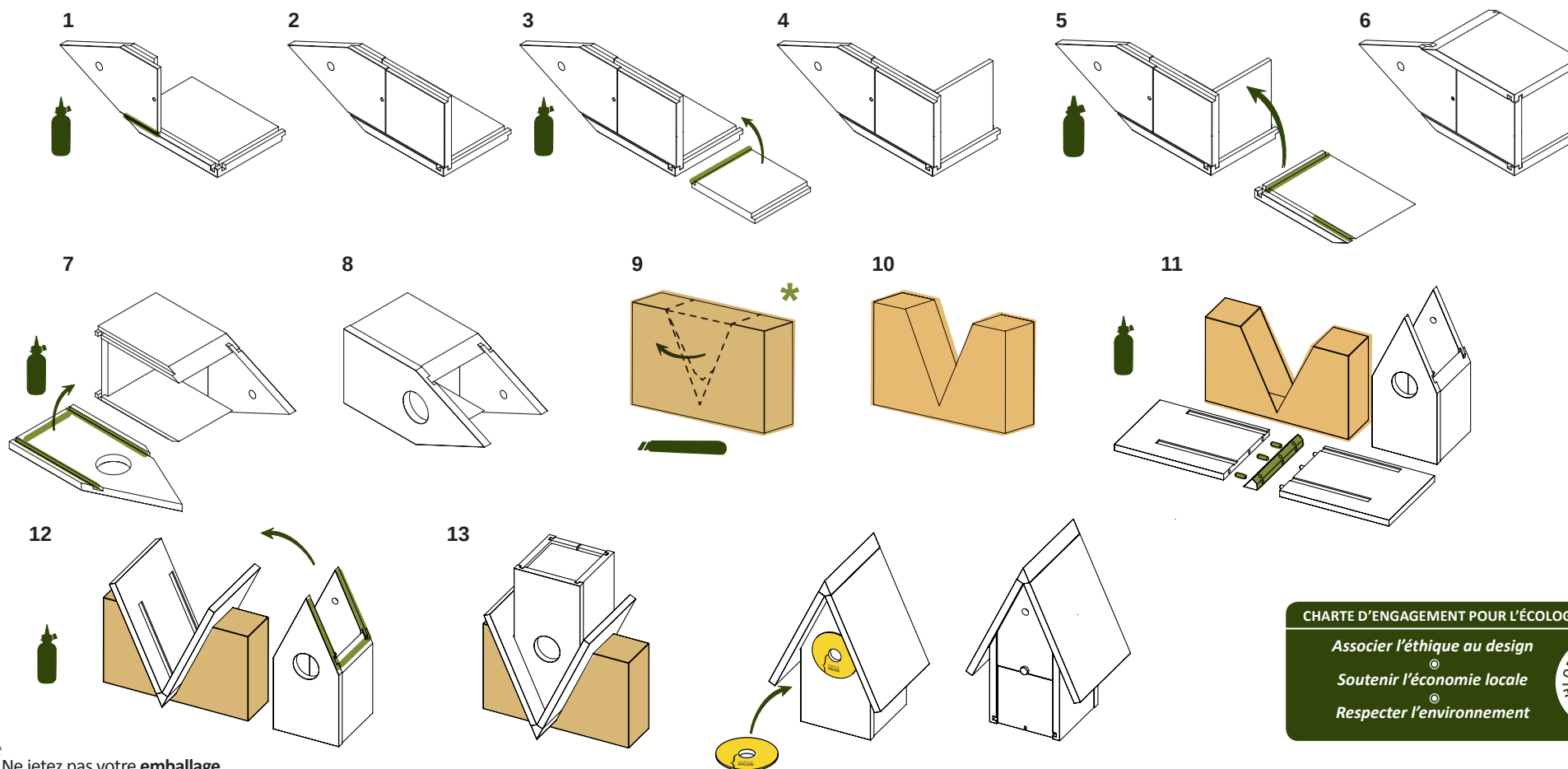


Avant de coller



Faire des griffes à l'aide d'un cutter ou d'un outil coupant sur la paroi avant, face intérieure, aidera les jeunes oiseaux à sortir.

MODE D'EMPLOI *



* Ne jetez pas votre emballage, il sert à la construction de votre nichoir !

En option : d'autres médaillons spécifiques d'espèce sont en vente séparément

CHARTRE D'ENGAGEMENT POUR L'ÉCOLOGIE

Associer l'éthique au design

Soutenir l'économie locale

Respecter l'environnement

